



LA RANDO LIMOUSINE VTT 2007

L'IMPACT ECONOMIQUE ET TOURISTIQUE D'UNE MANIFESTATION DE SPORT NATURE SUR LE TERRITOIRE DU PARC NATUREL REGIONAL DE MILLEVACHES

Et ENQUETE DE SATISFACTION DES PARTICIPANTS

**DIRECTION REGIONALE
ET DEPARTEMENTALE
JEUNESSE ET SPORTS
DE LIMOGES**

**ASSOCIATION NATURE LIMOUSIN
14, RUE DU MADENET
19370 CHAMBERET**

Une étude d'impact : pourquoi ?

La Rando Limousine VTT, organisé par l'Association Nature Limousin, a connu sa cinquième édition en 2007 ; il a paru utile aux organisateurs d'évaluer les retombées économiques et touristiques de la manifestation et de mieux connaître les participants, leurs impressions et leurs souhaits ce pour informer les partenaires, les acteurs locaux et mieux orienter leur stratégie dans l'avenir.

L'étude s'appuie sur l' exploitation des fiches d'inscription des 125 participants , le dépouillement des réponses à un questionnaire distribué le dernier jour de la manifestation (retourné par 106 des 125 participants) et l'exploitation du bilan comptable 2007 .

SOMMAIRE

Introduction : présentation de la Rando Limousine VTT 2007	page 2
1. Approche sociologique : les participants de la Rando Limousine	page 3
1.1 Origines géographiques	
1.2 Répartition hommes –femmes	page 4
1.3 L'âge des participants	
1.4 Catégories socio-professionnelles	
2. Impact touristique et économique de la Rando Limousine VTT	page 6
2.1 Nombre de participants aux 5 premières éditions	
2.2 Le renouvellement, la fidélité des participants	
2.3 La promotion de la Rando :comment les participants ont connu la Rando Limousine ?	page 7
2.4 L'impact touristique : les participants ont-ils connu la Corrèze et le Limousin à l'occasion de la Rando ?	page 8
2.5 L'impact économique	page 9
2.5.1 Dépenses des participants en Corrèze	
2.5.2 Retombées de la manifestation sur le Limousin sur les territoires traversés	
2.5.3 Chiffrage et poids des aides publiques	
3. Le concept de la Rando Limousine VTT et son évolution	page 11
3.1 A propos de la formule : avis des participants	
3.2 Autres activités développées : le séjour pour les accompagnateurs	page 12
Le marché de producteurs	
4. Enquête de satisfaction des participants	page 12
13 critères évalués	

ANNEXES :

Questionnaire d'enquête auprès des 125 participants (106 questionnaires retournés)
Commentaires recueillis sur les forum internet

Etude réalisée par Jean-Marc ALLAMAN, Référent Sports de Nature à la Direction Régionale et Départementale de la Jeunesse et des Sports de Limoges

INTRODUCTION : présentation de la Rando Limousine VTT 2007

Le concept de la Rando Limousine VTT

La Rando Limousine VTT est une manifestation de tourisme sportif en Vélo tout terrain. Le cyclotourisme et la découverte du patrimoine naturel, bâti et culturel sont ses objectifs prioritaires. Il n'y a pas de compétition associée.

Organisée pendant le week-end de l'**Ascension sur 4 jours (du 17 au 21 mai en 2007)**, elle permet aux participants de parcourir les grands espaces du Limousin, chacun à son rythme : **en 2007, les 220 kms de l'itinéraire ont été parcourus en Corrèze**

Compte tenu des capacités d'accueil sur les hébergements, 120 à 140 participants sont attendus, essentiellement extérieurs au Limousin. (soit 150 personnes avec les organisateurs)

Les organisateurs proposent chaque année un parcours différent, pour valoriser tous les sites de la Montagne Limousine.

La manifestation vise à proposer une image d'excellence en matière de pratique VTT dans la région: qualité des itinéraires, hébergements en village vacances, soirées concert, gastronomie limousine.

Modèle en matière de développement local

- La Rando Limousine VTT, loin d'être un événement ponctuel, se veut être exemplaire en matière de développement local, en générant des retombées économiques et sociales sur le territoire de la Montagne Limousine et en contribuant à son animation.

En 2007, un partenariat s'est développé avec le Parc Naturel Régional de Millevaches permettant de valoriser les sites remarquables du Plateau et les filières économiques, concrétisé par :

- un marché de producteurs locaux organisé pour les participants,
- les achats des produits consommés à des agriculteurs du Plateau (pisciculteur, éleveurs ovins et bovins, producteurs de fromage..)
- un séjour culturel pour les accompagnateurs avec visites de sites remarquables.

- La manifestation est portée par les acteurs locaux, , avec l'appui des bénévoles du club Sport et Loisirs Chamberet-Chateauneuf, sans faire appel à des opérateurs extérieurs.

600 nuitées en village-vacances

En termes de retombées, cette manifestation comparable à un produit sportif et touristique de qualité, a généré plus de **600 nuitées** en village-vacances ; toutes les prestations sont commandées à des professionnels locaux (hébergement, restauration, animation musicale, promotion)

600 euros à la boulangerie de Meymac

Ainsi, à titre d' exemple, les dépenses de pain et viennoiserie ont été entièrement effectuées dans une boulangerie artisanale de Meymac pour un montant de 600 euros.

Les objectifs de la manifestation

1- Attirer en Corrèze des pratiquants de toutes les régions françaises et de l'étranger

2- **Valoriser les espaces VTT labélisés du Limousin en les reliant** . Deux espaces sont traversés en 2007: les Monédières , Chamberet-Treignac (FFC) ainsi que les espaces de Meymac et Saint Sétiers qui font l'objet d'un projet FFCT.

3- Créer un produit «référence» en matière de tourisme sportif qui puisse se décliner durant l'année sur différentes périodes en séjours ou randonnées avec les animateurs des bases VTT.

4- Proposer un séjour de grande qualité dans les prestations : hébergement en gîte haut de gamme, assistance, valorisation des productions locales « Viande bovine limousine , cidrerie de Chamberet , pisciculture de Bugeat, confitures des religieuses de Meymac..) , séjour pour les accompagnateurs avec visite de sites historiques et culturels (musée du Président à Saran, tourbière du Longeroix, ruines gallo-romaines des Cars..), orchestres limousins..

Les moyens mis en oeuvre

- Une équipe d'organisation structurée:

- Le club Sport Loisir de Chamberet-Chateauneuf autour de son président, Gérard Rouzairol (avec 15 bénévoles)

- L'Association Nature Limousin, animée par Jean-Louis Lafon, Jean-Marc Allaman et Gilles Perrin pour organiser la manifestation au plan logistique (bénévoles, motos d'assistance, reconnaissances, encadrement, balisage, coordination avec les municipalités, promotion)

- La bases VTT de Chamberet (FFC)) avec l'appui technique des animateurs permanents: Gael Nicon, Pierre Prévost

- moyens logistiques:

Balisage temporaire, motos d'assistance, camionnette transport des bagages, ravitaillement, assistance technique et sanitaire, véhicule frigorifique pour les buffets de midi, liaison radio.



1 .Approche sociologique : qui sont les participants de la Randolimousine ?

1.1. Origine géographique des participants :

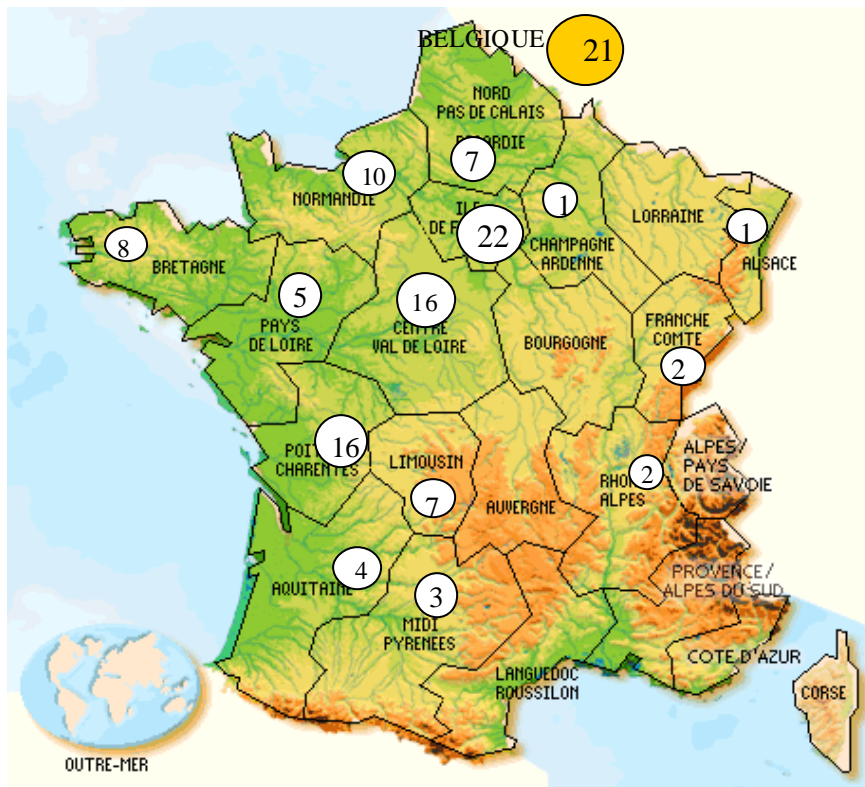
Sur 125 participants , 118 sont extérieurs à la région, parmi lesquels 21 belges.

Sept limousins ont participé (soit 6 ,5 %) dont Haute-Vienne : 3

Creuse : 2

Corrèze : 2

La Rando limousine VTT est bien une manifestation de tourisme sportif, avec une audience nationale.



1.2. La répartition homme- femme:

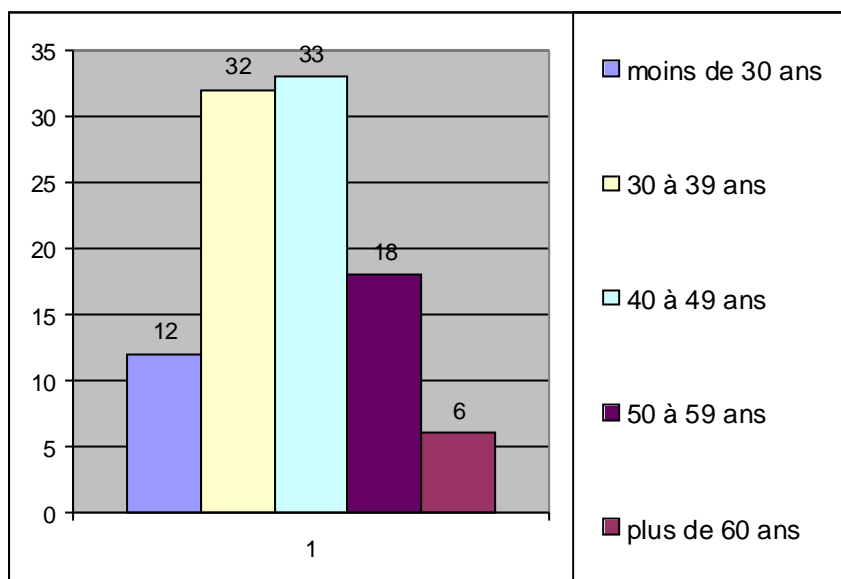
- 24 filles soit 19% des participants
- 101 garçons soit 81%

Proportion identique à l'édition 2006. Le déséquilibre est important, lié à la difficulté physique de l'épreuve ; moindre cependant que dans les épreuves compétitives comparables. Le vtt est une pratique assez masculine ; La moitié des féminines a participé au séjour « accompagnateur »

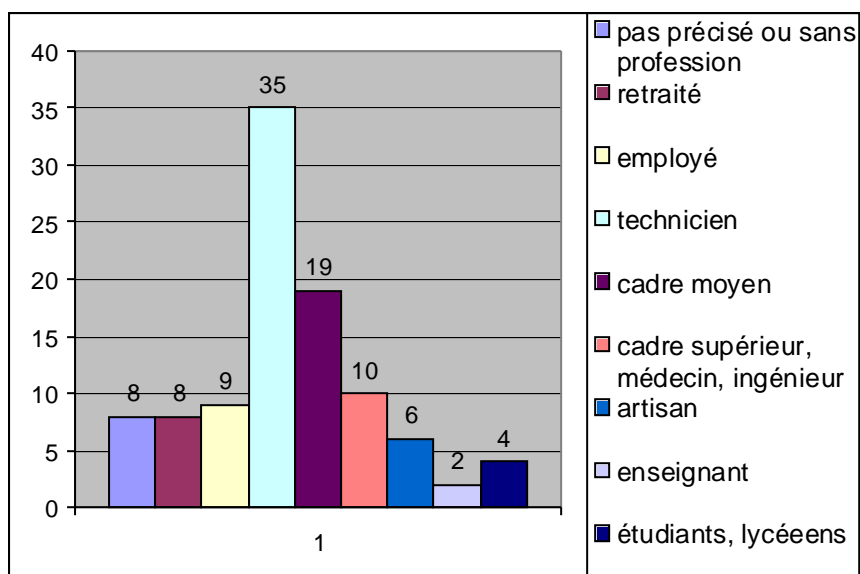
1.3. L'âge des participants:

Très échelonné, de 14 à 69 ans : l'âge moyen est de **42 ans 6 mois** (il s'agit d'une activité de loisir pratiquée par la tranche des « quadras »)

Répartition en pourcentage dans les tranches d'âges :



1.4. Catégorie socio professionnelle des participants



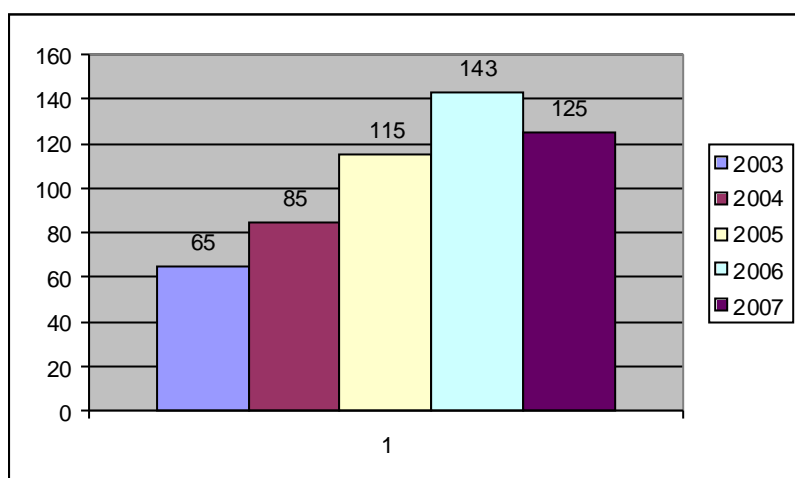
Exprimé en % des réponses au questionnaire

Les catégories « cadres moyens » et « techniciens » sont majoritaires. Le public participant se situe donc dans les catégories plutôt aisées financièrement.

2. L'impact touristique et économique de la Rando Limousine VTT sur le territoire limousin

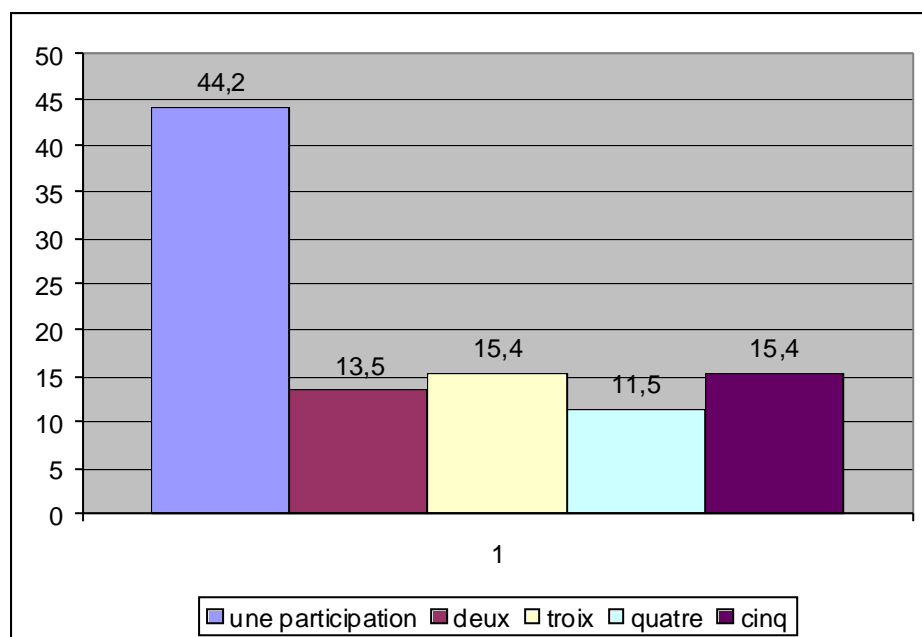
2.1. Nombre de participants sur les 5 premières éditions :

2003 : 65
 2004 : 85
 2005 : 115
 2006 : 143
 2007 : 125



2.2 Le renouvellement, la fidélité des participants

Nombre de participations : exprimée en pourcentage des participants 2007



Les nouveaux participants représentent presque la moitié de l'effectif (chiffre identique à 2006) et une majorité de participants est déjà venue ; 15% ont fait toutes les éditions.

2.3 La promotion de la Randolimosine VTT : comment les participants ont connus la manifestation ?

Quatre réponses étaient proposées et une réponse ouverte. (plusieurs réponses possibles)

Résultat exprimé en pourcentage.

	2007	Rappel 2006
Bouche à oreille, forums internet	35%	48%
Suite à la Transcorrèzienne VTT	23%	29 %
Agenda Raids Nature.com	22%	10%
Autres	13%	14%
Agenda Vélo Vert	7%	12%

Pour mémoire, la Transcorrèzienne vtt était une manifestation antérieure à la manifestation actuelle. Afin de perpétuer son concept originel, une partie de l'équipe d'organisation a créé la Randolimosine VTT.

Le bouche à oreille est donc le premier vecteur de communication sur la manifestation.

Le partenariat avec le site « Raids nature.com » porte ses fruits et amène une notoriété et une retombée en terme d'inscriptions : (3300 consultations en 2007)

Parmi les réponses « autres » sont cités : le club FFCT, l'association « les Frappadingues » (regroupement de vététistes parisiens), des amis.

Il était intéressant de cibler la **réponse des 47 participants venant pour la première fois** à la manifestation en 2007.

	2007	Rappel 2006
Bouche à oreille, forums internet	39%	51%
Agenda Raid Nature.com	30%	8%
Suite à la Transcorrèzienne VTT	22%	15%
Autres	15%	18%
Agenda Vélo Vert	4%	18%

Le bouche à oreille reste le meilleur moyen de promotion ; d'où l'importance de la qualité des prestations offertes. Au niveau de la stratégie de communication visant à attirer des nouveaux vététistes, les forums et les contacts avec les participants (échanges d'informations et de photos) ainsi que la **présence sur les portails internet spécialisés** sont les meilleurs outils.

La page (avec photos couleurs et détails techniques) consacrée à la Rando sur le site « Raids Nature.com » a été visitée 3300 fois(un reportage complet avec photos et texte d'une participante figure sur le site) .

Plusieurs blogs de participants exposent des photos, vidéo et commentaires (celui des Frappadingues contient plus de 1000 photos)

En ce qui concerne la communication régionale : quatre reportages dans la presse quotidienne régionale, dont une photo couleur en page de couverture de La Montagne (articles dans la Montagne, la Vie Corrèzienne et l'Echo du centre).

En terme d'objectifs de communication : si la recherche des participants extérieurs pose peu de problème liée à une excellente image véhiculée par les forums et les participants eux-même, la communication médiatique régionale et les actions de relations publiques doivent être renforcées ; le nombre des participants régionaux est faible lié à une communication locale trop limitée.

2.4 L'impact touristique : les participants ont ils connu le Limousin et plus particulièrement la Corrèze à l'occasion de la Randolimosine VTT ?

Réponses exprimées en pourcentages sur tous les participants (à partir de 106 réponses)

Questions	OUI	NON
Avant de participer à la Randolimosine, étiez vous déjà venu en Limousin ?	67 %	33%
...étiez vous déjà venu en Corrèze ?	54 %	46 %
Avez vous connu la Corrèze à l'occasion de la Randolimosine vtt ?	56,5%	43 %
Depuis 2003, Avez vous séjourné en Corrèze en dehors de la Randolimosine ?	27 ,6%	72,4%
Pensez vous revenir en Corrèze avant la fin 2006 ?	22,6%	66 %

(la dernière question fait l'objet de réponses : « ne sait pas » ; 11,4%)

Une forte proportion de participants a découvert la Corrèze et le limousin à l'occasion de la Rando limousine vtt ; cette manifestation a été la motivation du séjour en Corrèze : on peut ici parler de **tourisme évènementiel**. Cependant, une minorité pense revenir à d'autres occasions ;

il y a là un challenge et une offre dérivée à développer avec les structures de promotion touristique.

En dehors de la Rando Limousine, les séjours en Corrèze ou en Limousin mentionnés se rapportent aux déplacements professionnels, au tourisme familial, et à des participations à des manifestations sportives (l'Etape du Tour de France en particulier).

Si l'on cible les **réponses des nouveaux participants** (à partir de 46 réponses), la tendance est identique ; l'intention de revenir en Corrèze semble plus marquée

:

Questions	OUI	NON
Avant de participer à la Rando limousine, étiez vous déjà venu en Limousin ?	63 %	37 %
...étiez vous déjà venu en Corrèze ?	54 %	46 %
Avez vous connu la Corrèze à l'occasion de la Rando limousine vtt ?	52 %	48 %
Depuis 2003, Avez vous séjourné en Corrèze en dehors de la Rando limousine ?	30,5%	69,5%
Pensez vous revenir en Corrèze avant la fin 2006 ?	30,5%	58,5 %

(la dernière question fait l'objet de réponses : « ne sait pas » pour 11 %)

2.5 L'impact économique de la Randolimousine VTT

Deux outils ont permis de mesurer la retombée économique sur le territoire :

A travers le questionnaire, les participants ont évalués leurs dépenses en Limousin à l'occasion de la manifestation. D'autre part, la comptabilité analytique des dépenses de l'organisation permet de mesurer des retombées sur différentes échelles territoriales.

2.5.1 Dépenses des participants : (dépenses effectuées sur le territoire par les visiteurs non-résidents)

En dehors de 185 euros d'inscription (150 euros pour les accompagnateurs), les participants ont évalué leurs dépenses en limousin à l'occasion du séjour de 4 jours :

D'après les réponses au questionnaire, la dépense moyenne (hors inscription) sur le territoire limousin de chaque participant est de **117 euros, soit environ 300 euros avec l'inscription au raid** (265 euros pour les accompagnateurs) se décomposant ainsi :

- hébergement, restauration (dont nuitées supplémentaires au raid) : 51,70 euros
- marché de produits locaux à Meymac, souvenirs 25, 60 euros
- divers (consommations sur place, matériel entretien vtt, carburant..) 40, 00 euros

Au total, ces dépenses effectuées directement par les participants sur le territoire de Meymac ou de la Corrèze sont de l'ordre de 15 000 euros.

Il faut noter que la majorité des participants non limousins ont dîné et couché la veille de l'épreuve sur Meymac.

(Le fait de préciser dans le questionnaire les différents postes de dépenses a augmenté le montant total annoncé)

2.5.2 Dépenses liée à l'organisation de la manifestation sur le territoire limousin

Les organisateurs ont privilégié depuis la création de l'épreuve les achats de prestations à des fournisseurs locaux, en particulier sur le territoire du Parc Naturel Régional de Millevaches.

(exemple significatif et symbolique : le pain et la viennoiserie ont été entièrement achetés dans une boulangerie à Meymac)

En 2007, les dépenses d'organisation et d'hébergement liées directement au séjour (excluant les investissements) sont chiffrées à 23 000 euros :

Ont été dépensés :

- Sur la **commune de Meymac** : environ 8 000 euros (600 nuitées sur le village-vacances de Sèchemailles, carburant, alimentation, prestations de service) soit 35 % des dépenses
- Sur le **territoire du PNR (Meymac, Bugeat, Treignac, Chamberet, Lacelle..)** : environ 16 000 euros soit 70% des dépenses
- **Les autres dépenses ont été effectuées en Limousin** , en particulier à Chateauneuf la foret et Limoges (locations véhicules, viande limousine, matériel de réception, groupes musicaux, tee-shirt souvenir, frais généraux)

Il faut ajouter des dépenses pendant l'année liées à la préparation, aux reconnaissances, à la promotion de l'épreuve, aux réunions de bénévoles, aux investissements en matériel (entretien des motos tout terrain, tronçonneuse, achat d'un fourgon en 2007) qui s'effectuent aussi en bonne partie sur le territoire corrézien. (environ 4000 euros)

2.5.3 Importance des aides publiques, retombées induites :

La retombée directe de la Randolimousine VTT sur le territoire Limousin en 2007 se chiffre à environ **38 000 euros**. (en additionnant les dépenses des participants et des organisateurs à l'occasion de la manifestation)

Si on considère la **retombée induite** sur le territoire, on peut admettre que la manifestation a généré un flux de **114 000 euros** (1)

Les aides publiques à la Rando limousine VTT se sont montées à 5 400 euros en 2007 ; (apportées par la Direction Départementale Jeunesse et Sports de la Corrèze, le Conseil Général de la Corrèze, le Parc Naturel Régional de Millevaches).

Ces aides représentent environ **20% du budget total de l'épreuve** (27 000 euros) et 14 % des retombées directes générées par celle-ci sur le territoire.

Autrement dit, **1 euro de fonds publics investi a généré 7 euros de retombées directes sur le territoire limousin (21 euros de retombées induites)**

A ces aides publiques, il faut ajouter

- des aides logistiques de la part des communes traversées (Meymac, Pérols, Palisse, Saint Yrieix le Déjalat,)
- des dons en marchandise (entreprise Madrange) et des remises substantielles de la part de certains fournisseurs (Entreprise Pleinemaison à Limoges, Super U à Chateauneuf la Foret)

(1) d'après la théorie du multiplicateur développée par J-J GOUGUET et J-F NYS, Centre de Droit et d'Economie du Sport de Limoges, coefficient estimé à 3 en milieu rural

3.1 Le concept de la Rando limousine VTT 2007 et son évolution

Notre enquête a permis de sonder les participants sur leurs attentes et leur avis quant au concept de la manifestation et à son évolution.

3.2.1 A propos de la formule (durée, itinérance, confort..)

- Sur la **durée de la manifestation** , à la question « 3 jours et demi, du jeudi au dimanche midi du week-end de l'ascension ? »

	% 2007	Rappel 2006
C'est la bonne durée	85 %	89,5 %
C'est trop long, à raccourcir	6,5%	6,5%
Ne se prononcent pas	8,5%	4%

- Sur le **concept d'itinérance** (changer de lieux d'étape chaque soir) ; à la question « êtes vous attaché à l'itinérance ? »

	% 2007	Rappel 2006
Très attaché	10,5 %	57,00 %
Peu importe	43,50 %	38,50%
Je préférerais rayonner autour d'un site	39,50 %	4,50%

En 2007, l'hébergement s'est effectué sur la même structure pour les 3 nuits, mais le départ situé à 30 km de l'arrivée a permis de proposer deux étapes en ligne et deux boucles.

On peut noter un évolution très sensible sur la demande des participants ; ils souhaitent en majorité séjourner sur un site ; les contraintes (transport des bagages, absence de véhicules..)et la fatigue liée à l'itinérance semblent être l'explication à ce changement d'opinion. IL conviendra donc d'adapter l' organisation en proposant par exemple des boucles à partir de différents sites de départ, mais sur un hébergement identique durant le séjour.

- Sur le niveau de confort en lien avec le coût du séjour

Il faut rappeler ici que le raid 2007 a été proposé à 185 euros pour 4 jours (3 demi-pension et 4 repas de midi. Les participants ont été hébergés dans des gîtes d'un village vacances confort (de 4 à 5 lits en moyenne)

Etes vous prêt à payer plus cher pour avoir plus de confort ?

OUI : 20 %	NON : 72 %	NSP 8 %
------------	------------	---------

Trouvez vous le niveau de confort satisfaisant à ce coût ?

OUI : 94 %	NON : 2 %	NSP 4 %
------------	-----------	---------

Le niveau de confort et son prix correspondent aux attentes des participants.



3.1.2 Autres activités proposées sur la Rando limousine VTT.

- Le séjour pour les accompagnateurs

Organisé pour la première fois en 2007, 12 personnes ont participé à ce séjour avec des activités de randonnée pédestre et des visites culturelles.

A la question , **Etes vous intéressé par le séjour accompagnateur ?**

OUI : 32 %	NON : 58,5 %	NSP 9,5 %
------------	--------------	-----------

Ce séjour suscite donc un intérêt dépassant celui des participants à cette prestation. On peut penser que des vététistes viendront dans l'avenir avec des accompagnateurs (famille en particulier)

- Le marché de producteur locaux. (organisé le samedi en fin d'après midi)

A la question : **Etes vous intéressés par le marché de producteurs locaux ?**

OUI : 90,5 %	NON : 6,5 %	NSP 3 %
--------------	-------------	---------

A la question : **Avez vous acheté un produit sur le marché de producteur ?**

OUI : 86 %	NON : 12 %	NSP : 2%
------------	------------	----------

Le marché des producteurs locaux (une dizaine d'agriculteurs), organisé par le PNR Millevaches et la municipalité de Meymac, a connu un réel succès. Un apéritif offert par la municipalité et un groupe de jazz complétait l'animation. Environ 110 participants sur les 125 ont acheté un produit. La dépense moyenne a été de 25 euros ; **On peut donc estimer à 2750 euros la retombée pour cette animation.** Les commentaires recueillis au niveau des forums ont été très favorables.

4. 1 Enquête sur la Satisfaction des participants 2007

et commentaires sur les évaluations : (note sur 5)

On comprend à travers les critères de satisfaction les mieux notés ce qui fait la force et le succès de la Rando Limousine. Treize critères sont évalués et présentés par ordre décroissant de satisfaction

Critères d'évaluation : Note sur 5 (par ordre décroissant de notation)	2007	pour mémoire 2006
Qualité du balisage	4,84	4,85
L'ambiance	4,83	4,79
Amabilité des organisateurs	4,80	4,90
La sécurité	4,71	4,18
Les repas du soir	4,68	3,80
La qualité des parcours	4,67	4,71
Les ravitaillements	4,65	4,37
La longueur des étapes	4,54	4,71
La qualité des hébergements	4,44	4,00
La difficulté du parcours	4,40	4,39
Les repas du midi	4,40	3,44
L'animation des soirées	4,39	3,54
L'assistance technique	4,28	4,16

Remarque générale :

Le classement des trois critères les mieux notés n'a pas bougé. On note une amélioration sensible sur les points qui posaient problème en 2006 ; en particulier les repas et l'animation des soirées. Les remarques ont été prises en compte et la nouvelle organisation a permis d'obtenir une satisfaction des participants. IL n'apparaît plus de point faible au vu des évaluations.

1 . Le balisage : note de satisfaction : 4,84 /5

86% des réponses à 5 sur 5 .

Le point fort de la Randolimosine vtt . Les balises fluo de la FFCT, renforcées par la rubalise de chantier sont très appréciées .

2. L'ambiance : note de satisfaction. 4,83 /5

Aucune note inférieure à 4. 86 sur 105 ont donné 5 sur 5 .

3. L'amabilité des organisateurs : note de satisfaction : 4,80 / 5

89 notes maximum de 5 sur 106 réponses.

La motivation , la compétence et le plaisir des bénévoles expliquent cette appréciation.

4. La sécurité . Note de satisfaction : 4,71 /5

Note améliorée par rapport à 2006. L'investissement important sur les trousse de secours et traitement des petites plaies a visiblement été apprécié.

70 notes maximum (au lieu de 55 en 2006) , seulement 2 notes égales à 3 (contre 18 en 2006). Aucuns commentaires des participants à ce sujet.

5. . Repas du soir . Note de satisfaction : 4,68 /5

74 notes maximum sur 106 (contre 32 en 2006) et 3 inférieures à 4 (contre 40 en 2006)

L'amélioration est très sensible ; les participants ont apprécié notre nouvelle organisation, la cuisinière professionnelle et les produits locaux associés avec des légumes .

Aucuns commentaires à ce sujet

6. La qualité des parcours : note de satisfaction : 4,67 /5

72 participants sur 100 réponses ont donné 5 sur 5 . (seules 5 notes inférieures ou égales à 3).

7. Les ravitaillements : note de satisfaction : 4,65 /5

Secteur en progrès.

Toujours appréciés par la variété ; la collation a l'arrivée, demandée dans les évaluations 2006, a été saluée. 68 notes à 5, 3 seulement inférieures à 4 (au lieu de 12 en 2006)

Aucune critère qualitative n'a été formulée. (ni demande)

8.La longueur des étapes ; note de satisfaction : 4,54 / 5

Petite baisse dans l'évaluation. Les parcours étaient certainement un peu long, et supérieurs au kilométrage annoncé.

L'étape du dimanche matin a été jugée trop longue : 30 km seraient suffisants.

62 notes maxi sur 99 réponses, 7 inférieures à 4

9. Qualité des hébergements. Note de satisfaction : 4.44 /5

En progression sur 2006.

57 notes à 5 , 12 notes inférieures à 4. Le confort du village vacances de Meymac, la qualité des gîtes et des infrastructures ont été appréciés. Quelques problèmes de douches chaudes ont été signalés.

10. La difficulté du parcours : note de satisfaction : 4,40 /5

Note égale à 2006. 50 notes à 5 sur 97 réponses. 9 notes inférieures à 4. Les conditions météo ont rendu les parcours difficiles.

Certains ne souhaitent pas plus de 60 km par jour ; la distance idéale se situe autour de 60 à 65 kms

11. Repas du midi . Note de satisfaction : 4,40 /5

Belle progression dans ce domaine sur 2006 : les remarques ont été prises en compte et la nouvelle organisation avec une cuisinière professionnelle, a donné satisfaction.

55 notes sur 106 égales à 5. (contre 18 en 2006), 13 notes inférieures à 4 (contre 56 en 2006)

Aucune critique ou suggestion n'a été émise sur la qualité des repas le midi ;

Autres critiques signalées (par quelques participants) : le temps de repas est trop long, nécessité d'un abri couvert voire chauffé. Certains souhaitent abrégé la coupure du midi mais, à l'inverse les participants fidèles y sont très attachés.

Commentaires de l'organisateur : c'est un point très difficile à organiser compte tenu des contraintes (météo, hygiène et chaîne du froid, rareté et disponibilité des salles couvertes sur , gestion du niveau des participants arrivant en décalage au repas..)

Il faut maintenir le principe d'attendre que tous les participants et bénévoles aient terminé le repas pour repartir (sécurité, ambiance..) Trouver une salle couverte si possible.

En 2008, une des étapes se fera en intégralité le matin avec un repas en fin d'étape en début d'après midi.

11. Animation des soirées . Note de satisfaction : 4,39 /5

L'amélioration est sensible aussi par rapport à 2006.

Les trois concerts ont été appréciés en particulier le premier soir avec Nathanaelle (la majorité des participants a assisté à la totalité du tour de chant d'une heure) ; cependant la fatigue dès le deuxième soir s'est traduite par une participation beaucoup plus faible. Seule l'équipe des organisateurs a profité de la totalité des spectacles.

Le principe de la soirée dansante le samedi soir semble recueillir le consensus.

13.L 'assistance technique. Note de satisfaction : 4.28 / 5

70 notes maximum mais 19 notes inférieures ou égales à 3 :

Certains signalent un problème d'assistance mécanique , mais sans précision. Une demande de fourgon d'assistance géré par un vélociste.

Commentaire de l'organisation: il est vrai que rouler 4 jours en pleine nature pose un problème de maintenance, surtout pour des vélos en mauvais état ou des vtt à très forte technologie (freins à disques). L'organisateur ne peut fournir les pièces de rechange ; il a cependant assuré des réparations ou fournis des vélos en location par l'intermédiaire de la base VTT de Chamberet. Quelques participants ont été amenés chez les vélocistes à Ussel et Brive.

Des critiques sur l'insuffisance des jets de lavage à l'arrivée ; Un investissement dans un système de démultiplication de jets doit être prévu.

ANNEXES

QUESTIONNAIRE PARTICIPANTS RANDOLIMOUSINE 2007

Afin d'évaluer au plan des retombées touristiques et de connaître votre avis sur la RandoLimousine VTT, nous vous remercions de répondre à notre questionnaire. (ce qui nous permettra d'améliorer le « produit »)

1. Volet retombées touristiques (permet de situer nos participants et l'impact touristique de notre manifestation)

Votre age :

Profession :

Votre département de résidence : (ou pays..).....

Avant de participer à la Rando Limousine, étiez vous déjà venu en Limousin ? OUI NON

En Corrèze ? OUI NON

Avez vous connu la Corrèze à l'occasion de la Rando Limousine VTT ? OUI NON

Avez vous séjourné en Corrèze depuis 2003 en dehors de la Rando Limousine ? OUI NON

Si oui, à quelle occasion ?.....

Dans quel type d'hébergement ?

Pensez vous revenir en Corrèze d'ici la fin de l'année 2007 ? OUI NON

En dehors des 185 euros d'inscription, combien avez vous dépensé durant votre séjour en Limousin (approximatif) :

Hébergement, restauration (nuitée du mercredi, restaurant, gîte..) :

Souvenirs, marché de producteurs :

divers (bière, essence...) :

2. Volet satisfaction Rando Limousine

Nombre de participations à la Rando Limousine depuis 2003 : 1 2 3 4 5
(compris 2007) (entourez la réponse)

Comment avez vous connu la Rando Limousine (plusieurs réponses possibles) ?

Suite à la Trans corrézienne vtt

Vélo vert (site ou agenda)

Raids nature .com

Bouche à oreille

Autre (précisez)

Sur les différents critères suivants, **donnez une note de 1 à 5 (en rajoutant si besoin un commentaire)**

Qualité des parcours : note :

Longueur des étapes : note :

Difficulté des étapes : note :

Balisage : note :

Assistance technique : note

Sécurité : note :

Qualité de l'hébergement : note

Animations des soirées : note

Qualité des repas du soir : note

Qualité des repas du midi : note

Ravitaillements : note :

Ambiance, convivialité : note :

Amabilité des organisateurs : note

Quels sont les points qui vous paraissent perfectibles, comment ?

Quels sont les points insuffisants ou défailants ?

Sur l'évolution de la manifestation : Formule durée : 3 jours et demi , du jeudi matin au dimanche midi : c'est bien c'est trop long, à raccourcir

Etes vous attaché à l'itinérance ?
très attaché peu importe je préfèrerai rayonner autour d'un site

Sur le confort : vous êtes prêt à payer plus cher pour avoir plus de confort ? OUI NON
Vous trouvez le niveau de confort satisfaisant à ce coût ? OUI NON

Etes vous intéressé par le séjour « accompagnateurs » ? OUI NON

Etes vous intéressé par le marché de producteurs locaux ? OUI NON

Avez vous acheté un produit sur le marché de producteur ? OUI NON

COMMENTAIRES RECUEILLIS SUR LES FORUM

en particulier celui de Raidsnature.com) Il est intéressant de noter les éléments distinctifs qui ont « marqués » ces participants.

Didier de Toulouse

La rando limousine est faite pour les clubs qui veulent passer ensemble un long WE VTT sans se prendre la tête, les familles qui accompagnent leurs vététistes de maris ou de fils (il y a un programme pour les accompagnants), ceux qui veulent rouler solo et faire du foncier (240 bornes et 5000m de D+ tout de même) et enfin ceux qui veulent concilier VTT avec tourisme gastronomique. On n'a pas perdu un gramme dans l'affaire mais si tu te lâches tu prends 10 kilos dans le WE. La rando limousine n'est pas pour ceux qui veulent rouler à fond. Ou alors tu peux le faire mais pas longtemps car tu vas plus vite que le balisage.

LOIC, club de la Roche VTT FINISTERE 21 mai, 2007 11:08

et bien voilà !on l'a fait !c'était un vrai bonheur ;de la flotte le 1er jour, mais un parcours unique en foret de pins, landes et lacs ;pas une voiture rencontrée; des montées interminables récompensées par des descentes qui on eu raison de nos freins !!des rencontres aussi, notamment de Bruno de touraine qui s'est joint a notre trio des organisateurs au top !tout est regle ! fléchage, ravitos (paté vin rouge)sécu !des découvertes ruines gallo-romaines,tourbière,et des 2cv par centaine(c'était la rencontre mondiale)voilà on s'est tappé tous les parcours !on n'a pas déshonoré le maillot ;toutes les cotes sur le velo !220 km 5000 Metres de dénivelé ;mais aussi une gamelle (desarsonné par une branche)hostile la nature!une roue déjantée, et aussi une plaquette perdue au bout de 50 m peut-etre que jean-yves trouvera la goupille dans son garage!pour le repos du guerrier ,des concerts tous les soirs ,des plats locaux et un cadre superbe au bord d'un lac (SEYCHEMAILLE)voilà j'espère que ça vous aura mis l'eau a la bouche:en tous cas on est partant l'année prochaine!!Merci encore au tourrangeot qui nous a supporte et partage sa cave!!!

Bruno Van Haute, Belgique

Hélas comme d'habitude, les départs se font un peu en catastrophe et on n'a pas toujours l'occasion de remercier assez ceux qui se sont donné beaucoup de mal pour nous accueillir . Je voudrais te demander de remercier toute ton équipe qui a fait encore une fois un très bon boulot . Pour l'année prochaine je réessayerai de faire venir O²Biker pour l'occasion . Bravo pour la pælla, les BBQ et l'intendance en général . On revient avec 2kg de plus qu'au départ . Une petite suggestion pour les prochaines éditions serait éventuellement de faire 10km en moins par jour . Il faut dire qu'avec la météo, il nous fallait bien 2 heures pour nous boucher, changer et préparer les vélos pour le lendemain . On est rentré avec de la bière plein nos voitures, c'est pour te dire qu'on n'a pas eu l'occasion d'en faire profiter les autres . S'asseoir autour d'un petit verre est un plaisir qu'on apprécie surtout après le bol d'air et l'effort de la journée . Je sais que tu ne commandes pas la météo (dommage) mais cette heure de détente et de retrouvaille nous a un peu manqué cette année . La tombola est aussi quelque chose qui mettait beaucoup d'ambiance . Pourquoi pas mettre les participants à contribution ? Si chacun amène un petit quelque chose, ça pourrait être amusant . Encore mille mercis Bien à toi

Sylvestre Baranger, Poitiers

Au non de toute l'équipe VTT de Fontaine le Comte, nous tenions à vous remercier de tout coeur pour cette édition 2007 très réussie. Météo capricieuse mais il faut bien faire avec.... l'endroit choisi était impeccable et l'idée de rester au même endroit nous a bien plu et nous sommes partants pour ce genre d'organisation dans le futur. restauration impeccable et de qualité. Quelle cantinière !!!! il faut la garder dans votre équipe. Merci à toute l'équipe de balisage et à leur chef Gérard pour avoir déniché de beaux sentiers et de belles difficultés, 4 très belles et difficiles étapes... Si tu as quelques photos, je suis preneur. Merci encore et passe bien le message à toute l'équipe Amitiés

M HOULIEZ Bruno 37170 Chambray les tours

Bonjour Permettez moi de vous faire part de mon impression au sujet de votre randonnée (première participation). Ce fut un vrai plaisir; même si la pluie nous a accompagné le 1er jour, mais un parcours unique en foret de pins, landes, tourbières et lacs ; des montées et des descentes, des découvertes de ruines gallo-romaines, d'un clocher extérieur inédit à Palisse. Une organisation au top! fléchage, ravitaillements (pâtés et rillettes ,vin rouge et rosé, etc), un hébergement en village vacances au bord d'un lac; apéros et animation chaque soir et dégustation de produits locaux (en particulier viande locale de boeuf et agneau cuite au barbecue au repas du soir avec flageolets et haricots verts mitonnés aux petits oignons par une divine cuisinière du cru je pense. que demander de plus pour une somme assez modique. Par contre, j'ai moins apprécié l'état d'esprit de certains participants qui se sont trompés à mon sens de randonnée; ici c'est la randonnée plaisir; pas la compétition...pour ma part étant venu seul en VTT, j'ai pu faire la randonnée en ayant fait la connaissance de bretons des le déjeuner midi du 1er jour ... Merci à tous et en particulier à ceux qui oeuvrent chaque année à mettre en place cette randonnée dont je vais faire partager mon enthousiasme. A l'année prochaine je l'espère

LA RANDO LIMOUSINE

17 au 20 mai 2007



*4 jours de nature, d'effort et de plaisir, dans la montagne limousine
Entre le pays des Monédières et le plateau de Millevaches*

Nouveauté 2007
Séjour rando pédestre et
culture pour les
accompagnateurs



*Organisée par l'Association Nature Limousin
avec Sport Loisir Chateaufort Chamberet*

tél: 05.55.98.34.77
randolimousine@yahoo.fr



Meymac



Manifestations sportives

L'itinérance pour développer le territoire

La Rando Limousine VTT est une manifestation sportive qui s'inscrit depuis 4 ans dans le développement des territoires traversés par l'épreuve. Du 17 au 20 mai dernier, s'est tenue une nouvelle édition de l'épreuve.

Avec 143 participants en 2006 et 130 en 2007 dont plus de 80% de participants extérieurs à la région, la Rando Limousine devient une « classique » de VTT dans le Limousin, avec tout un cortège d'accompagnateurs et de bénévoles. Organisée depuis 2003, la Rando prend la suite de 12 éditions de la Transcorrézienne (également une randonnée VTT itinérante) et devient, année après année, pour les territoires traversés, une véritable ressource touristique et économique. En 2006, l'association Nature Limousin, organisatrice de l'événement, avec le soutien technique de la Direction régionale de la Jeunesse et des Sports, a souhaité formaliser l'apport de l'événement sur le territoire par la réalisation d'une première étude sur l'impact économique et touristique de la Rando. L'objectif de cette étude était de « mieux connaître les participants, leurs impressions, leurs souhaits, pour orienter sa stratégie dans l'avenir et apporter des informations à nos partenaires sur les retombées économiques et touristiques de la manifestation ». L'association s'est donc appuyée sur le bilan financier de l'opération, sur les fiches d'inscription des concurrents et sur les questionnaires remplis par ces mêmes concurrents à l'issue de l'épreuve.

■ Plus de 600 nuitées

La Rando Limousine VTT se veut être, en effet, un modèle en matière de développement local en générant des retombées économiques et sociales sur le territoire de la Montagne Limousine et en contribuant à son animation. Ce sont d'ailleurs les acteurs locaux qui portent la manifestation, sans faire appel à des agences extérieures. En 2007, Nature Limousin et le Parc naturel régional de Millevaches ont ainsi signé une convention afin d'inscrire, dans la durée, l'impact de l'événement. La convention prévoyait, entre autres, une présentation du PNR aux participants (faune, flore, patrimoine bâti), une documentation de sensibilisation à l'environnement remise aux concurrents et la valorisation des produits du terroir (lors des repas et lors du « marché de pays »). Cette convention s'inscrit dans les objectifs de la manifestation : attirer en Corrèze des pratiquants de toutes les régions françaises et de l'étranger ; valoriser les espaces VTT labellisés du Limousin, organiser une coopération entre les structures VTT ; créer un produit « référence » déclinable toute l'année en séjours ou randonnées avec les animateurs des bases VTT ; et enfin proposer un produit de grande qualité dans les prestations (hébergement, assistance, restauration, visites).

En termes d'impact économique, la Rando génère plus de 600 nuitées en village vacances et en gîte sur le territoire, 31 500 euros de dépenses des participants sur le territoire Limousin en 2006, dont 22 500 euros de dépenses d'organisation et d'hébergement. Des chiffres auxquels s'ajoutent les frais liés à la préparation, aux reconnaissances, à la promotion de l'épreuve, aux investissements en matériel. Les aides publiques inves-

tées sur la manifestation (3 300 euros apportés par le Conseil général de la Corrèze, la DDJS de la Corrèze et la Mairie de Chamberet) ont eu un « retour » direct 10 fois supérieur sur le territoire.

En 2007, les dépenses réalisées sur le territoire ont été plus nombreuses selon Jean-Marc Allaman, référent Sports de nature à la DRDJS du Limousin et concepteur de la manifestation, qui explique : « *trois-quarts des participants sont arrivés la veille de l'épreuve (impliquant des dépenses d'hébergement et de restauration), les participants étrangers étaient plus nombreux cette année, et l'organisation a mis en place cette année un « marché de pays » par lequel les producteurs locaux pouvaient vendre leurs produits (une demande formulée par les participants l'année précédente)* ». Un « marché de pays », qui selon Catherine Rouzaïrol, une des responsables de l'organisation, « *a très très bien marché. Tout le monde est reparti avec quelque chose* ». Jean-Marc Allaman estime ainsi que « *hors coût d'inscription, la dépense moyenne par participant a été quasiment multipliée par trois* » par rapport à 2006 (35 € en 2006 contre environ 100 € en 2007). « *En particulier, les participants belges qui, pour la plupart, prolongent leur séjour après la Rando, dépensent plus de 300 €.* »

■ Un produit pour les accompagnateurs

Quant à l'impact touristique, 88% des 143 participants en 2006 étaient issus de régions autres que le Limousin et près de 15% étaient Belges. Par ailleurs, 46% des participants ont connu la Corrèze grâce à la Rando. Une tendance qui semble s'accroître au fil des ans puisque 53% des nouveaux participants lors de l'édition 2006 ne connaissaient pas le département. Pour 2007, l'inscription au calendrier du site Internet raidsnature.com semble avoir été une avancée porteuse en termes de communication.

Par contre, si la Rando Limousine attire, moins du quart des participants pensait revenir en Corrèze avant la fin de l'année 2006. Dans l'objectif

final de fidéliser les participants, il s'agit donc maintenant de proposer de nouveaux services, produits et animations en marge de l'événement sportif afin de valoriser, non pas l'événement, mais le territoire dans son ensemble. Ainsi, en 2007, une douzaine d'accompagnateurs ont pu, le matin, randonner, le midi, rejoindre les randonneurs VTT et pique-niquer, et l'après-midi, visiter des sites patrimoniaux (site gallo-romain, musée, tourbière), le tout encadré par des animateurs. Mais pour cette première, « *ce produit touristique n'a pas atteint le résultat escompté* » explique Jean-Marc Allaman, « *il n'a pas fait venir de nouveaux accompagnateurs chez les participants habitués de la randonnée. Par contre, il a eu un certain succès chez les nouveaux participants qui ont profité de cette offre pour venir en famille* ». L'opération sera toutefois reconduite l'année prochaine car elle présente un potentiel intéressant pour le territoire ; en effet, les participants à la Rando sont âgés en moyenne de 43 ans et se situent dans des catégories socioprofessionnelles plutôt aisées.

Au final, la Rando Limousine VTT s'inscrit dans le mouvement des événements sportifs qui contribuent au développement durable des territoires, loin de certains événements sportifs implantés occasionnellement dans le Limousin, à grand renfort de financements publics, et sans le souci d'inscrire les retombées dans la durée. De ce fait, les organisateurs ne souhaitent pas, pour le moment, développer davantage la Rando Limousine VTT en termes de participants pour continuer à proposer un événement de qualité et pour maîtriser son impact sur le territoire. Il reste maintenant à faire le bilan économique et touristique de l'édition 2007.

Jérôme Tarlin

Pour en savoir plus :

Gérard et Catherine Rouzaïrol
Association Nature Limousin
Tél. : 05 55 98 34 77

Jean-Marc Allaman - DRDJS Limoges
Tél. : 05 55 33 92 27
Mail : randollimousine@yahoo.fr

Télécharger prochainement l'étude 2007 sur l'impact de l'événement sur le site de source www.source.asso.fr (rubrique « Actualités »)